

Bradata agama - Pogona vitticeps

Uopšteno

Bradata agama poreklom je iz sušnih delova Australije. Zbog lakoće držanja, mirne naravi i zanimljivog ponašanja, jedna je od najrasprostranjenijih vrsta u teraristici. idealna ne samo za iskusne terariste, već i za početnike, pogotovo porodice sa mlađom decom koje žele čestu interakciju sa svojim ljubimcem.



Izgled



Kao i sve Agame, karakteriše ih velika i jaka trouglasta glava, sa karakterističnom "bradom". Zdepasto i masivno spljošteno telo prekriveno je mekim bodljama koje su po obodu stomaka izraženije. Pretežno su svetlo braon - bež boje, pri čemu na leđima imaju karakterističnu šaru koja može da se razlikuje zavisno od varijacije (morfa). Rastu do veličine od 45-60 cm (zavisno od pola, genetike i uslova), pa to treba imati u vidu pri obezbeđivanju terarijuma adekvatne veličine.

Odabir i kupovina

Kada odlučite da kupite Agamu, trebalo bi da obratite pažnju na više stvari. Jedna od prvih - dobro se raspitati, kako bi pronašli uzgajivača koji je pouzdan i na dobrom glasu. Pri kupovini, na licu mesta, treba birati jedinku koja je aktivna, drži glavu podignutu i oči širom otvorene. Uhranjenost starijih jedinki može se videti po tonusu zadnjih nožnih misića, kao i korena repa, koji treba da bude jak i zadebljan. Bilo kakav defekt, u vidu izbočina na telu ili iskrivljenih udova, može značiti da je jedinka imala neku frakturu ili poremećaj u metaboličkim procesima (nedostatak vitamina i minerala). Obratiti pažnju i da li ima sve ekstremitete na broju, jer nije neuobičajeno da fali poneki prst ili kraj repa usled držanja više agama u istom terarijumu.

Ponašanje

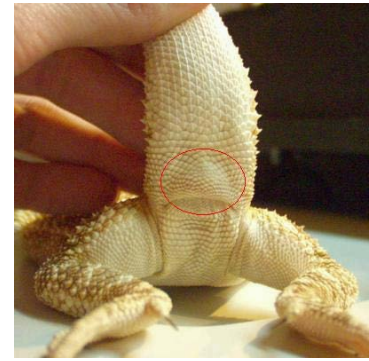
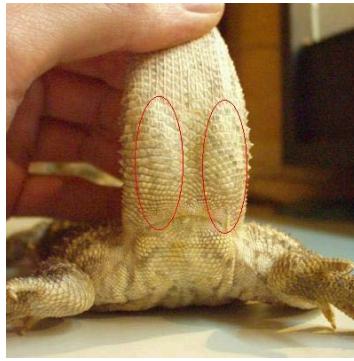
Agame su dnevni gušteri. Većinu vremena provode ispod spot lampe gde se sunčaju, iako umeju da budu veoma aktivne.

Postoji čitav spektar gestova i signala koje Bradate Agame koriste u komunikaciji sa drugim jedinkama i svojom okolinom. Mužjaci u potvrđivanju dominacije i odbrani šire telo, tamne i naduvaju bradu cimajući glavu gore-dole [YouTube](#). Za ženke je karakteristična (mada ne uvek) potčinjenost u ovim situacijama (pri parenju), gde se spušta do zemlje, lagano klima glavom i prave karakteristične krugove prednjim nogama, nalik na mahanje. Ovaj gest mnogo češće primenjuju mladunci u međusobnoj komunikaciji [YouTube](#).



Određivanje pola

Određivanje pola može se postići relativno lako kod jedinki koje su polno zrele. Postoje manje razlike u fizičkom izgledu između mužjaka i ženki - mužjaci su generalno krupniji, imaju izraženije preanalne pore i dobijaju karakterističnu crnu boju brade u sezoni parenja. Pouzdaniji način za utvrđivanje pola je putem izbočina u osnovi repa, odmah iznad kloake. Ukoliko je u pitanju mužjak, imaće dve odvojene izbočine, sa udubljenjem na sredini repa. Ženka ima jednu izbočinu na sredini repa, koja ponekad može da bude u ravni sa repom. Da bi odredili pol ovom metodom, agamu stavite na dlan, glavom prema prstima i lagano odignite rep do pravog ugla.



Terarijumski uslovi

Mlade agame treba držati u prelaznom terarijumu odgovarajuće veličine kako bi se izbegao stres zbog prevelikog ili premalog prostora. Minimalni terarijum za odraslu Agamu je osnove 100x50 sa visinom od oko 50cm. Što se tiče opremanja, dovoljno je par krupnijih kamenova i masivna grana koja će služiti kao mesto za sunčanje i za skrivanje. Ukoliko ima bilo šta lako i nestabilno u terarijumu, agama će to sigurno da isprevrće, raskopa ili sažvaće (pojede), pa pažljivo birajte biljke koje stavljate kod njih. Najbolje je biljke u potpunosti zaobići. Kao podloga se može koristiti pesak (ne kvarcni), prečišćen šljunak, treset, itison ili ubrusi.



Ventilacioni otvori prekriveni nerđajućom žicom bi trebalo da su postavljeni na bočne strane terarijuma, kao i u poklopcu.

Obzirom da su dnevni gušteri u pitanju, treba obezbediti UV zrake postavljanjem UV lampe iznad ventilacionog otvora u poklopcu (UV zraci ne prolaze kroz staklo). Jačina UV lampe bi trebalo da bude 8.0 ili 10.0 (index zračenja). Dodatno osvetljenje i grejanje treba obezbediti u vidu spot lampe (60-100W) ispod koje će agama provoditi veći deo dana. Lampa se postavlja tako da guster ne može da dođe u direktan kontakt sa njom (na min. 25 cm), kako bi se izbegle opekotine i povrede. Temperatura na mestu za sunčanje treba da bude oko 35°C za odrasle, dok kod mladih agama treba da je oko 40°C. Kako bi im omogućili da regulišu telesnu temperaturu, mora da postoji temperaturni gradijent, pa u hladnijem delu terarijuma treba da je 27-30°C. Noćna temperatura može da bude niža za oko 10°C, i reguliše se paljenjem grejne folije koja je ispod 1/3 terarijuma ili keramičkom lampom. Sa folijom treba biti pažljiv, jer može doći do pregrevanja, što može ozbiljno da ugrozi zdravlje i život guštera.



Hrana i voda

Bradate Agame imaju veliki apetit, ali im ne treba davati koliko mogu da pojedu. Orijentaciono, odrasle jedu 5-15 insekata dnevno, zavisno od veličine insekata, godišnjeg doba itd., dok tek izležene i mlade Agame pojedu po 30 i više insekata odgovarajuće veličine (ne veće od razmaka između očiju), izdvojeno u nekoliko dnevnih obroka. Svakodnevno im treba davati šargarepu, jabuku, zelenu salatu (u ograničenim količinama) i sveže nabrani maslačak.



Suplementi su jedan od bitnih faktora u ishrani. Dok su mlade, kalcijum treba dodavati uz svaki drugi obrok, a 2 puta nedeljno umesto kalcijuma koristiti vitaminski suplement. Kod Agama koje su izrasle do pune veličine, kalcijum i vitaminski dodatak se dodaju po 2 puta nedeljno 1 ređe, osim ako se ne radi o nosećoj ženki ili bolesnoj jedinki.



Voda u terarijumu treba uvek da bude čista i dostupna. Posuda treba da bude masivna i široka, tako da agama može da se rashladi u njoj po potrebi. Mlade agame se ponekad teže privikavaju da piju iz posuda, pa ih možete privići na vodu stavljanjem dve prednje noge u činiju. Ako to ne upali, ubacivanje živih insekata u vodu obično odradi posao.

U hladnijim zimskim mesecima, Agame mogu da padnu u stanje zimskog polusna - brumacije. Ovaj period karakterise generalno smanjenu aktivnost i odbijanje hrane po više meseci. Tada je bitno da obezbedite Agami čistu vodu i povremeno joj ponudite nekog insekta. Čim brumacija prođe, budite spremni za pojačavanje ishrane, kako bi se vaš ljubimac vratio u punu formu i dobio na masi.

Saveti koji su dati u ovom tekstu predstavljaju rezultat višegodišnjeg iskustva u kombinaciji sa literaturom i ne trebaju da se shvate kao definitivni i jedini način držanja date vrste. Kako biste imali potpuniju sliku i obezbedili vašem ljubimcu dug i kvalitetan život, savetujemo da se informišete iz više izvora. Ukoliko imate dodatno pitanje, možete nas kontaktirati putem email-a: petreptilez@yahoo.com